



Meerjarenbeleidsplan 2022-2026

Landelijk Samenwerkingsverband Mission | Verre Naasten

Datum: 11 december 2021
Versie: definitieve versie

Inhoud

| | |
|---|----|
| Voorwoord | 3 |
| Begrippenlijst (waar hebben we het over?) | 4 |
| 1. Inleiding..... | 7 |
| 2. Samenvatting | 9 |
| 3. Missie, visie en strategie | 11 |
| Onze missie: | 11 |
| Onze visie: | 11 |
| Onze strategie: | 11 |
| Onze Theory of Change: | 11 |
| 4. Terugblik Meerjarenbeleidsplan 2017-2021 | 14 |
| Ambitie 1: doorgaan op de ingeslagen weg | 14 |
| Ambitie 2: binnen het bestaande werk ruimte maken voor mission in Nederland | 15 |
| Ambitie 3: oprichten nieuw label/merk om doelgroepen onder 45 te bereiken | 16 |
| 5. Strategische ambities 2022-2026..... | 18 |
| 5.1 Verhogen van betrokkenheid bij het mission-werk..... | 18 |
| 5.1.1 Opkomen voor belang van mission én wederkerigheid vanuit de wereldwijde kerk | 18 |
| 5.1.2 Evenwichtige verdeling aandacht RSV-besturen voor projectbeheer en betrokkenheid..... | 19 |
| 5.1.3 Mission-ambassadeurs in support-kerken vinden en binden | 19 |
| 5.1.4 Handelingsperspectief voor leden support-kerken..... | 20 |
| 5.1.5 Fusie NGK en GKv | 20 |
| 5.1.6 Experimenteren fondsenwerving met 'projectenetalage' (crowdfunding)..... | 21 |
| 5.2 Proactieve inbreng | 22 |
| 5.3 Onderzoek vereenvoudiging structuur van ons mission-werk | 23 |
| 6- Financiële uitgangspunten 2022-2026 | 24 |

Bijlagen (separaat document)

Bijlage 1: Input nieuw MJBP

Bijlage 2: Terugblik Meerjarenbeleidsplan 2017 -2021

Bijlage 3: Stakeholders en omgevingsanalyse

Bijlage 4: SWOT mission-werk (huidige situatie)

Bijlage 5: Wat geven de partner-kerken ons mee?

Bijlage 6: Coronapandemie

Voorwoord

Gods liefde bekendmaken, wereldwijd! Geïnspireerd door het stromende water van Gods goedheid en genade verlangen we ernaar dat overal op aarde mensen gaan geloven in Jezus als hun Verlosser en Hem gaan volgen in hun leven. Daar gaan we voor! Geroepen door God en in afhankelijkheid van Hem.

Dit is immers wat u vanaf het begin hebt horen verkondigen: dat we elkaar moeten liefhebben. Hoe kan Gods liefde in iemand blijven die meer dan genoeg heeft om van te bestaan, maar zijn hart sluit voor een broeder of zuster die hij gebrek ziet lijden? Kinderen, we moeten niet liefhebben met de mond, met woorden, maar waarachtig, met daden. Dan weten we dat we voortkomen uit de waarheid en kunnen we met een gerust hart voor God staan. (1 Johannes 3: 11 en 17-19)

Johannes zet 'liefhebben' centraal in de geciteerde verzen uit zijn eerste brief. Elkaar liefhebben. Broeders en zusters liefhebben. Niet met de mond, maar met waarachtige daden. Als betrokkenen bij het mission-werk zijn we verbonden met broers en zussen wereldwijd. We staan in connectie met de kerk van alle plaatsen en talen. De kerk die er was, er is en zal zijn. Daar hoeven we niks aan te doen. Het is Gods wereldwijde kerk!

In die wereldwijde verbondenheid steunen we, vanuit Nederlandse support-kerken, partner-kerken van over de hele wereld om de bevrijdende boodschap van Jezus Christus te verkondigen. Dit alles tot eer van God, met de oproep om Hem te volgen. We geloven in de kerk. We zijn ervan overtuigd dat kerken een instrument in Gods hand zijn om, in hun eigen taal, cultuur en omgeving, in woorden en daden, iets laten zien van Zijn verlossingswerk.

Als LSVI Verre Naasten maken we afwegingen, keuzes en strategische plannen. In dit Meerjarenbeleidsplan voor de periode 2022-2026 brengen we focus aan in de ambities voor de komende periode. We weten ons in dit plan en in onze doelstellingen volledig afhankelijk van God, onze Vader. Hierin kunnen onze partner-kerken ons tot voorbeeld zijn. Zij laten vaak meer zien van leven in afhankelijkheid en vertrouwen dan wij, in het welvarende Nederland. We zijn ontzettend dankbaar voor de mogelijkheden die God ons geeft in het werk dat we mogen doen. Dwars door een coronapandemie heen geeft Hij mogelijkheden om lokale partner-kerken te ondersteunen bij hun missionaire taak. We weten ons in heden en toekomst gesterkt door Zijn leiding.

We bidden en verlangen dat ons werk mag bijdragen aan Gods missie.

Albert Veerman
Voorzitter Landelijk Samenwerkingsverband Mission | Verre Naasten

Klaas Harink
Directeur Verre Naasten

Begrippenlijst (waar hebben we het over?)

Binnen het mission-werk en de manier waarop we dit georganiseerd en gestructureerd hebben, hanteren we allerlei begrippen en afkortingen. In deze begrippenlijst zetten we er een aantal op een rij (in alfabetische volgorde) en leggen we uit wat we ermee bedoelen:

CSKMI: Commissie Steunbehoevende Kerken en Missionaire Initiatieven. Deze commissie heeft als opdracht de lokale kerken binnen de GKv- en NGK-kerkverbanden te ondersteunen in hun missionaire roeping en de regio's, classes en kerken zo nodig in financiële zin te ondersteunen.

GKv: Gereformeerde Kerken vrijgemaakt, kerkverband in Nederland van zo'n 110.000 leden (270 gemeenten).

Integral mission: gedreven door Gods liefde roepen we mensen op om zich te bekeren en te leven in navolging van Jezus Christus. Mission gebeurt zowel door woorden als daden. Beiden zijn belangrijk en mogen niet tegen elkaar worden uitgespeeld. Het hart van mission is het bekend worden van het Goede Nieuws van Jezus Christus. Daarvoor zijn woorden, verhalen, getuigenissen en verkondiging onmisbaar. Tegelijk beklemtoont de Bijbel dat Gods evangelie zichtbaar moet worden door concrete daden van liefde, barmhartigheid en rechtvaardigheid. Mission is voor ons dan ook *integral mission*, zoals door tal van kerken en zendingsorganisaties is beklemtoond (zie: Algemeen Beleid Mission).

Kerkpunt: Kerkpunt is een fusie van Nederlands Gereformeerde Toerusting (Predikanten Steunpunt, Kerkenraden Steunpunt, Jeugdwerk Steunpunt en Missionair Steunpunt), Diaconaal Steunpunt en het Praktijkcentrum. In en door kerken kunnen mensen iets proeven van het Koninkrijk van God. Daarom maakt Kerkpunt een punt van kerk-zijn. Vanuit een levend geloof, met hart voor de kerk en met hun kennis en ervaring willen ze inspireren en begeleiden. Om zo bij te dragen aan de toekomst van de kerk; voor de kerkgemeenschap zelf en voor de omgeving.

Landelijk Bestuur: het verenigingsbestuur van het Landelijk Samenwerkingsverband Mission (LSV) én tegelijk het bestuur van Stichting Verre Naasten. De bestuursleden van het LSV en Verre Naasten zijn dezelfde personen (personele unie) en worden benoemd door de leden van het LSV.

LSV: Landelijk Samenwerkingsverband Mission, een landelijke vereniging waarvan de verschillende RSV's (Regionale Samenwerkingsverbanden) lid zijn. Het LSV kent ook gastleden. Het LSV-bestuur ('landelijk bestuur') vormt ook het bestuur van Stichting Verre Naasten.

Lume: (onderdeel van Verre Naasten) is een beweging van licht. Met vrouwen over de hele wereld. Verlangen van Lume is om geloof te delen, wereldwijd. Lume-vrouwen delen hun passie en geloof, inspireren en motiveren elkaar en willen verwonderd raken over wat God doet en over elkaars leven. Lume-vrouwen genieten van wat God geeft en delen dit bij hen in de buurt en over de grens. Klein en praktisch, maar tegelijkertijd; met lef en vol verwachting.

Mission-ambassadeur: contactpersoon in een lokale support-kerk, hij/zij versterkt de betrokkenheid bij het wereldwijde mission-werk in zijn/haar gemeente. De mission-ambassadeur vormt 'het gezicht' voor het mission-werk binnen de gemeente en 'het scharnierpunt' in de relatie tussen de support-kerk en het wereldwijde mission-werk. Mission-ambassadeurs worden regionaal ondersteund door een RSV-relatiebeheerder. In de huidige praktijk kennen lokale support-kerken al 'ambassadeurs' (bv. leden van Z&H-commissies), maar worden ze vaak anders genoemd en is er geen eenduidigheid over verwachtingen en taken.

MJBP 2017-2021: richtinggevend meerjarenbeleidsplan over de vorige beleidsperiode (2017-2021), opgesteld door het Landelijk Samenwerkingsverband Mission | Verre Naasten (vastgesteld in december '16)

MJBP 2022-2026: richtinggevend meerjarenbeleidsplan over de beleidsperiode 2022-2026, opgesteld door het Landelijke Samenwerkingsverband Mission | Verre Naasten (vastgesteld in december '21)

MT: managementteam van Verre Naasten, bestaande uit de afdelingshoofden (Partners & Programma's, Communicatie & Fondsenwerving, Bedrijfsvoering en Lume) en de directeur.

NGK: Nederlands Gereformeerde Kerken, een kerkverband in Nederland van zo'n 30.000 leden (85 gemeenten)

Ons mission-werk: In dit document wordt - voor de leesbaarheid - zoveel mogelijk gesproken over 'we' en 'ons mission-werk'. Daarmee wordt het geheel aan activiteiten bedoeld van de leden van het Landelijk Samenwerkingsverband Mission (te weten: de Regionale Samenwerkingsverbanden, oftewel samenwerkende support-kerken in Nederland) én de ondersteunende/faciliterende activiteiten van mission-organisatie Verre Naasten. Indien er onderscheid nodig is tussen de verschillende taken en rollen, dan zal dat expliciet gemaakt worden. In dit meerjarenbeleidsplan beschrijft het Landelijk Samenwerkingsverband Mission de gezamenlijke strategische beleidskeuzes voor de komende jaren voor haar leden en Verre Naasten.

Partner-kerken: we werken samen met partners: dat zijn zelfstandige kerken en christelijke organisaties die - in hun eigen cultuur en context - het geloof delen, in woorden en daden. Doel daarvan is dat niet-christenen te weten komen wie Jezus Christus is, in Hem gaan geloven en Hem volgen in hun leven. Partners zijn te verdelen in kerkverbanden, theologische instituten en christelijke organisaties. In het vervolg (van dit beleidsstuk) spreken we van partner-kerken om de gehele groep partners aan te duiden, dus ook theologische instituten en christelijke organisaties. Direct of indirect dragen zij bij aan het mission-werk van partner-kerken. Voor de uitvoering van hun mission-werk ontvangen partner-kerken gebed, bemoediging, inspiratie, advies en geld van samenwerkende support-kerken in Nederland.

PME (Planning, Monitoring and Evaluation): een projectmatige werkwijze die het mission-werk van partner-kerken ondersteunt (dat vorm krijgt in concrete activiteiten). PME geeft de beheerfasen aan die onderscheiden kunnen worden in de zogenaamde projectcyclus: het proces dat een project van het begin tot het einde doorloopt. Deze werkwijze helpt bij het plannen, voorbereiden, volgen, uitvoeren, beoordelen en evalueren van projecten, zodat er goed doordacht en zorgvuldig te werk wordt gegaan.

Quota: een vastgestelde bijdrage per lid of belijdend lid dat een lokale support-kerk in Nederland, aangesloten bij een RSV, afdraagt voor het mission-werk.

RSV: Regionaal Samenwerkingsverband van lokale support-kerken in Nederland. Een RSV heeft een zelfstandig bestuur, benoemd door de leden (support-kerken) en coördineert, bestuurt en financiert het mission-werk in bepaalde gebieden in de wereld. Een RSV is lid van het Landelijk Samenwerkingsverband Mission (LSV). Het RSV-bestuur maakt werkafspraken met Verre Naasten over de ondersteuning op het gebied van projectbeheer, communicatie en administratie.

Support-kerken: nieuwe benaming voor lokale, Nederlandse kerken die lid zijn van een Regionaal Samenwerkingsverband (RSV) en zich zodoende verbinden aan het wereldwijde mission-werk. Eerder noemden we deze lid-kerken. Support-kerken geven - gedragen vanuit individuele gemeenteleden - gebed, advies, bemoediging,

inspiratie en geld door aan partner-kerken, via hun RSV. Door de relatie met partner-kerken ontvangen support-kerken gebed, bemoediging, inspiratie en advies. Die betrokkenheid bij het wereldwijde mission-werk inspireert en bemoedigt support-kerken om ook in de eigen omgeving het geloof te delen, in woorden en daden.

SWOT: schematische weergave van sterkten en zwakten (interne factoren) én kansen en bedreigingen (externe factoren), die gebruikt wordt om deze goed in beeld te krijgen en daarmee de huidige situatie te analyseren met het oog op het maken van plannen.

ToC: Theory of Change (veranderingsfilosofie), een methode om te beschrijven welke verandering (droom) een organisatie nastreeft en op welke manier impact wordt bewerkstelligd. Een en ander is beeldend vastgelegd. Voor ons mission-werk is in het voorjaar '21 - in de voorbereiding van het MJBP 2022-2026 - ook een ToC opgesteld, zie H. 4 Missie, visie en strategie.

Verre Naasten: stichting met 24 medewerkers (18 fte) die samenwerkende support-kerken (RSV's) ondersteunt bij hun wereldwijde mission-werk en de betrokkenheid bij het wereldwijde mission-werk stimuleert. Het kantoor van Verre Naasten is gevestigd in Zwolle.

Vrije giften: bijdragen/giften op basis van vrijwilligheid voor het mission-werk. Deze bijdragen worden op allerlei verschillende manieren geworven door Verre Naasten, o.a. bij particuliere donateurs, kerken, scholen en fondsen.

Z&H: afkorting voor Zending & Hulpverlening, de vroegere benaming voor het mission-werk. Voor de oprichting van het Landelijk Samenwerkingsverband Mission in 2015 vormde het GKv-deputaatschap ZHT (Zending, Hulpverlening en Training) ook het bestuur van Stichting Verre Naasten. In veel GKv-kerken zijn 'Z&H-commissies' actief, om betrokkenheid te bevorderen.

1. Inleiding

In dit Meerjarenbeleidsplan beschrijven we onze strategische ambities voor de komende periode: 2022-2026. Het gaat daarbij om de accenten die we willen liggen binnen het mission-werk dat we vanuit het LSV I Verre Naasten ondersteunen en uitvoeren. Het Meerjarenbeleidsplan dient daarbij als richtinggevend document voor de Regionale Samenwerkingsverbanden en Verre Naasten. Dit plan is daarbij niet 'in beton gegoten'. We willen samen een lerende en veranderende organisatie zijn en daarom zullen we dit Meerjarenbeleidsplan periodiek evalueren en - waar nodig - bijstellen.

Groter geheel

Dit Meerjarenbeleidsplan staat uiteraard niet op zichzelf; het is één van de documenten die we gebruiken binnen het LSV I Verre Naasten voor beleids- en koersbepaling. Zo is er het *Algemeen Beleid Mission*, waarin we beschrijven wat we verstaan onder 'mission' en vanuit welk perspectief we ons mission-werk doen (laatste update: januari '21). Een ander, vrij recent document is bijvoorbeeld *Richtlijnen Ondersteuning Partner-kerken*. Dat gebruiken we als leidraad voor de partnerschappen die we als RSV's I Verre Naasten aangaan.

De vraag hoe we in kunnen spelen op alle veranderingen om ons heen en welke strategische keuzes dit vraagt voor onze toekomst ligt ten grondslag aan het proces om te komen tot dit Meerjarenbeleidsplan. Ook hierin staat dit plan niet op zichzelf: een terugblik over de afgelopen periode (Meerjarenbeleidsplan 2017-2021) en een analyse van de huidige situatie (zie bijlage 1, voor een overzicht van de verschillende elementen die zijn gebruikt en waarvan een aantal in bijlagen zijn opgenomen) leidde tot een aantal conclusies. De belangrijkste daarvan zijn:

1. De bestaande manier van beleidsuitvoering en het werken in partnerschappen voortzetten, met daarbij voortdurende aandacht voor wendbaarheid. De wereld is volop in beweging en in de programma's willen we aandacht besteden aan wereldwijde thema's die (gaan) spelen, zoals de impact van de coronacrisis;
2. We zijn vanouds geworteld in een kerkverband dat volop in beweging is (GKv). Er is een andere beleving van geloof, kerk-zijn en kerkverband-zijn. Deze verandering geeft sommige kerkleden inspiratie, energie en nieuw elan, bij anderen zorgt het juist voor vervreemding. De komende vijf jaar zullen we rekening moeten houden met een dalend ledenaantal binnen de GKv door toenemende secularisatie, maar ook door vertrek van leden naar andere kerkverbanden. De op handen zijnde fusie met het NGK-kerkverband zal de komende beleidsperiode definitief worden. We zijn blij dat inmiddels één 'RSV' vanuit de NGK lid is geworden van het LSV;
3. De veranderingen in de samenleving om ons heen hebben ook invloed op de support-kerken en haar leden. Denk aan: ander geefgedrag (eenmalig/projectmatig, gevoed door emotie), afnemende binding aan instituties (liever zelf doen), groeiend cultuurbewustzijn in de samenleving (institutioneel racisme) en toename van belang van mission in eigen, plaatselijke omgeving. Dat laatste is - in het licht van Gods koninkrijk - toe te juichen, maar kan ook zomaar ten koste gaan van het wereldwijde mission-werk en leiden tot blikversmalling. We denken dit te kunnen voorkomen door een sterkere verbondenheid met 'de kerk van alle plaatsen', Gods wereldwijde kerk.

Op hoofdlijnen

Onze strategische ambities voor de komende jaren formuleren we in dit Meerjarenbeleidsplan vooral op hoofdlijnen en niet op operationeel niveau. Voor die concretisering zijn de jaarplannen bedoeld. Tegelijk creëren we zo ook ruimte om flexibel en wendbaar in te kunnen spelen op actuele ontwikkelingen.

Opbouw (leeswijzer)

Dit Meerjarenbeleidsplan is als volgt opgebouwd: na het voorwoord, een begrippenlijst en deze inleiding (hoofdstuk 1) volgt een samenvatting (hoofdstuk 2). Daarin beschrijven we - in het kort - de strategische keuzes die we maken in dit Meerjarenbeleidsplan. Hoofdstuk 3 beschrijft vervolgens de basis van ons mission-werk: wat is de bron van ons missionaire verlangen? Waar dromen we van in Gods koninkrijk? Kortom, vanuit welke missie, visie en strategie hebben we dit Meerjarenbeleidsplan geschreven? In hoofdstuk 4 geven we een terugblik op de afgelopen beleidsperiode (2017-2021): welke strategische keuzes maakten we in ons vorige Meerjarenbeleidsplan en wat zijn daarvan de resultaten? Samen vormen de hoofdstukken 3 en 4 de uitgangssituatie voor hoofdstuk 5. Daarin beschrijven we onze strategische ambities voor de periode 2022-2026. In hoofdstuk 6 bespreken we enkele financiële uitgangspunten.

In een separate set met bijlagen zijn - voor de 'fijnproever' - zes bijlagen te vinden die we hebben gebruikt bij het opstellen van dit Meerjarenbeleidsplan.

Tijdsplanning 2020-2021

Dit Meerjarenbeleidsplan is ontwikkeld door een werkgroep, met input vanuit verschillende stakeholders (zie bijlagen). Qua tijdsplanning hebben we de volgende stappen gezet:

- In mei 2021 is een eerste schets (versie 1) besproken door het bestuur LSV | Verre Naasten, de leden van het LSV (te weten: RSV's) en medewerkers van Verre Naasten;
- Op de bestuursretraite (24/25 september 2021), waarbij vertegenwoordigers van de RSV's en het MT van Verre Naasten waren uitgenodigd, is de tweede versie besproken;
- Op 11 december 2021 is het Meerjarenbeleidsplan 2022-2026 goedgekeurd door het LSV.

De werkgroep Meerjarenbeleidsplan 2022-2026 bestond uit:

Albert Slofstra (Drenthe Mission), Arjan Woertink (Verre Naasten), Frits Langeraar (NGZN), Hilde de Jong (Utrecht Mission), Janneke de Vries (Verre Naasten), Klaas Harink (Verre Naasten), Sjoerd Heij (Zuid-Afrika Mission) en Tonny Plas (West-Afrika Mission). De leden namen op persoonlijke titel deel aan de werkgroep.

2. Samenvatting

Het is ons verlangen dat alle mensen wereldwijd geloven in Jezus Christus als hun Verlosser en Hem gaan volgen. Daarbij geloven we erin dat kerken - als lokale geloofsgemeenschappen - geroepen zijn om het geloof te delen, in woorden en daden. Door daarbij kerken wereldwijd aan elkaar te verbinden, versterken we het mission-werk, dichtbij en ver weg.

In het belang van die gezamenlijke missie en zo ons verlangen om 'geloof delen wereldwijd' concreet handen en voeten te geven, is het zaak om wendbaar in te spelen op actuele ontwikkelingen. We willen up-to-date blijven en kansen gebruiken. Geworteld in wat er is en de zegeningen die we mogen ervaren in onze huidige aanpak, treden we de toekomst tegemoet. Dat betekent dat we niet radicaal het roer omgooien, maar vanuit geloof in onze missie en visie én in afhankelijkheid van onze Leidsman onze weg gaan. Wij geloven daarbij - onder de zegen van onze Heer - in de kracht van lokale kerken (geloofsgemeenschappen) die in hun eigen omgeving, taal en cultuur het evangelie verkondigen in woord en daad. We geloven dat God ons in Nederland verbonden heeft met partner-kerken wereldwijd en dat we hen vanuit onze rijkdom mogen ondersteunen. In de wetenschap dat zij - tegelijkertijd - óns opdragen in hun gebeden, ons bemoedigen en inspireren om wereldwijd navolgers van Jezus Christus te zijn.

Uit een terugblik op de afgelopen beleidsperiode en een analyse van de huidige situatie concludeerden we allereerst - met dankbaarheid - dat we onze bestaande manier van het werken in partnerschappen willen voortzetten, met daarbij voortdurende aandacht voor wendbaarheid. In de programma's willen we ook proactief aandacht besteden aan huidige, relevante mondiale thema's, zoals de impact van de klimaatcrisis of migratie. Zo willen we, samen met onze partner-kerken, ook daarin een weg vinden die past bij Gods Koninkrijk. Culturele sensitiviteit, respect, gelijkwaardigheid en verbondenheid zijn hierin belangrijke elementen om vast te houden c.q. te versterken.

Daarbij zien we het verbeteren van betrokkenheid in Nederland bij ons wereldwijde mission-werk als belangrijk aandachtspunt voor de komende periode. De veranderingen in de samenleving om ons heen hebben ook invloed op de support-kerken en haar leden. En daar willen we op inspelen. Daarnaast willen we onze organisatiestructuur tegen het licht houden.

In het kort willen we de komende vijf jaar speciaal aandacht besteden aan:

1. Verbeteren van betrokkenheid in Nederland bij wereldwijde mission-werk

Dit willen we onder meer doen door een netwerk van contactpersonen binnen de support-kerken uit te bouwen (zogenoemde mission-ambassadeurs), door te experimenteren met een andere manier van fondsenwerving (middels een 'projectenetalage') en door te verkennen welke mogelijkheden er zijn voor vrijwilligers om concreet iets te doen binnen/vanuit het missionwerk (handelingsperspectief). De vrouwenbeweging Lume, gestart in de vorige beleidsperiode (2017-2021), wordt als pilot voortgezet.

Daarnaast zullen we ook:

a. Proactieve inbreng in ondersteuning mission-werk van partner-kerken

Dit willen we - naast ons bestaande uitgangspunt van vraaggerichte ondersteuning - doen door ook proactief activiteiten te organiseren, zoals een Internationale Conferentie voor kerkleiders, en door het aanbieden van trainingen. Verder willen we aandacht vragen voor mondiale thema's die het mission-werk raken en stimuleren we onze partner-kerken tot meer onderling contact en verbinding.

b. Onderzoeken vereenvoudiging structuur van ons mission-werk

Dit willen we doen door binnen én buiten de samenwerkingsstructuren onderzoek te doen naar verbeteringen en/of vereenvoudigingen in structuur, *governance* en uitstraling/*imago*, en verbetervoorstellen door te voeren.

Bovengenoemde accenten hebben we in hoofdstuk 5 verder uitgewerkt en toegelicht, gericht op uitvoering ervan in de komende beleidsperiode (2022-2026). Daarbij willen we - binnen onze bestaande structuur - reeds bestaande wegen beter benutten, maar ook nieuwe wegen vinden om binding van support-kerken in Nederland met het wereldwijde mission-werk te verstevigen. De reguliere werkzaamheden ten behoeve van partner-kerken hebben we op orde en zullen we continueren, met daarbij altijd oog voor verbeteringen en vernieuwingen.

3. Missie, visie en strategie

Onze missie:

Alle mensen wereldwijd geloven in Jezus Christus als hun Verlosser en gaan Hem volgen

God maakt zich in de Bijbel bekend als een God die liefdevol de wereld regeert. Hij zendt zelfs Zijn Zoon Jezus om de wereld te verlossen. Mission mag gaan in het spoor van Jezus, die in liefde omziet naar mensen en hen wil bevrijden, nú en straks. Gedreven door Jezus' opdracht en ons verlangen om het geloof te delen, mogen wij Gods koninkrijk bekendmaken, in woorden en daden. Zodat steeds meer mensen op de wereld ontdekken dat Jezus Christus hun Verlosser is en Hem gaan volgen.

Onze visie:

Kerken zijn, als lokale geloofsgemeenschappen, geroepen om het geloof te delen, in woorden en daden.

Wij geloven dat God Zijn kerk wereldwijd bouwt. Daarbij zien we dat de opdracht om het geloof te delen allereerst ligt bij lokale kerken. Zij zijn hiertoe ook het beste in staat, omdat ze onderdeel uitmaken van de lokale cultuur en context. Als kerken wereldwijd zijn we aan elkaar gegeven en mogen we samen optrekken in dit mission-werk.

Onze strategie:

Door kerken wereldwijd aan elkaar te verbinden, versterken we het mission-werk.

Lokale kerken in Nederland steunen, via samenwerkingsverbanden, kerken in binnen- en buitenland met gebed, bemoediging, inspiratie, advies en geld. Dit draagt eraan bij dat deze geloofsgemeenschappen in hun eigen taal en cultuur Gods liefde en redding bekendmaken, in woorden en daden. Deze samenwerking is een gelijkwaardige relatie die leidt tot wederzijdse inspiratie en bemoediging en het samen vieren én beleven van Gods kerk wereldwijd.

In deze samenwerking sluiten we aan bij wat er al gebeurt door partner-kerken. Daarin zien we vijf 'soorten' activiteiten: missionair werk door lokale partner-kerken (evangelisatie); kerkelijk opbouwwerk; diaconale projecten; educatie en noodhulp. In dit alles is capaciteitsopbouw (bouwen aan sterke, zelfstandig functionerende partner-kerken) voor ons een belangrijke focus. Zo willen we ervoor zorgen dat -in afhankelijkheid van God- het bereik en effect van het mission-werk zo groot mogelijk is! Voor het uitvoeren van onze missie is de betrokkenheid van lokale kerken in Nederland onmisbaar. Het stimuleren en vergroten van die betrokkenheid is voor ons daarom een belangrijke strategische doelstelling.

Onze Theory of Change:

De fontein: ons gekozen pad om aan onze gezamenlijke droom te werken

In onze *Theory of Change* (veranderingsfilosofie) geven we aan welke aanpak we kiezen om aan onze droom te werken: wereldwijd geloven mensen in Jezus Christus als Verlosser en gaan Hem volgen. Met andere woorden, wat is onze droom en hoe kunnen we dat realiseren? Een en ander is beeldend vastgelegd. Voor ons mission-werk hebben we daarvoor voor een fontein gekozen, waarbij onderstaande uitleg hoort ('praatje bij een plaatje'):

Droom, opdracht en verlangen

Mission is je laten inschakelen bij Gods missie: je mag je instrument weten in Zijn hand. Zo mogen we - gedreven door Jezus' opdracht en ons verlangen het geloof te delen - Gods koninkrijk bekendmaken, in woorden én daden. Zodat steeds meer mensen op de wereld ontdekken dat Jezus Christus hun Verlosser is en Hem gaan volgen.

Dit verlangen staat bovenaan het plaatje van onze Theory of Change: deze fontein beeldt uit hoe we ons mission-werk zien. Dat begint met onze droom, helemaal bovenaan de fontein: wereldwijd geloven mensen in Jezus Christus als Verlosser en gaan Hem volgen. Om die droom werkelijkheid te laten worden, is het nodig dat niet-christenen weten wie Jezus Christus is. Dat staat direct onder de droom. Verder is te zien dat we partner- en support-kerken onmisbaar vinden voor het mission-werk.

Basis mission-werk wereldwijd

Aan de basis van het mission-werk staan verschillende betrokkenen (kerkleden, donateurs, scholen, samenwerkingsorganisaties, fondsen), waarbij individuele christenen elkaar opzoeken in lokale gemeenten of geloofsgemeenschappen. We zien 'samen' dan ook als een belangrijke onderligger voor het mission-werk: God kiest niet alleen individuen, God kiest een volk. Samen is belangrijk in Gods verhaal met deze wereld. Dat geldt ook voor het mission-werk: dat gebeurt in verbinding met anderen, samen met elkaar.

Support-kerken

Verder maken we - binnen onze Theory of Change - verschil tussen support-kerken en partner-kerken. Met dit verschil willen we de verschillende rollen benadrukken die kerken kunnen hebben binnen het mission-werk: het ondersteunen/supporteren van het mission-werk (Nederlandse support-kerken) en partner-zijn in het mission-werk (partner-kerken). Een belangrijk uitgangspunt is daarbij dat zowel support- als partner-kerken dat doen vanuit hetzelfde verlangen, in gelijkwaardigheid aan elkaar. Voor support-kerken geldt dat ze - gedragen vanuit de basis - gebed, advies, bemoediging, geld en inspiratie doorgeven aan partner-kerken. Andersom ontvangen support-kerken gebed, advies, bemoediging en inspiratie terug vanuit partner-kerken en hun mission-werk. Wat we bij de basis van het mission-werk ook als belangrijke onderligger zagen (*samen*), geldt ook voor support-kerken: om mission goed, effectief en efficiënt te kunnen doen, werken lokale kerken vaak samen in regionale samenwerkingsverbanden van kerken (RSV's).

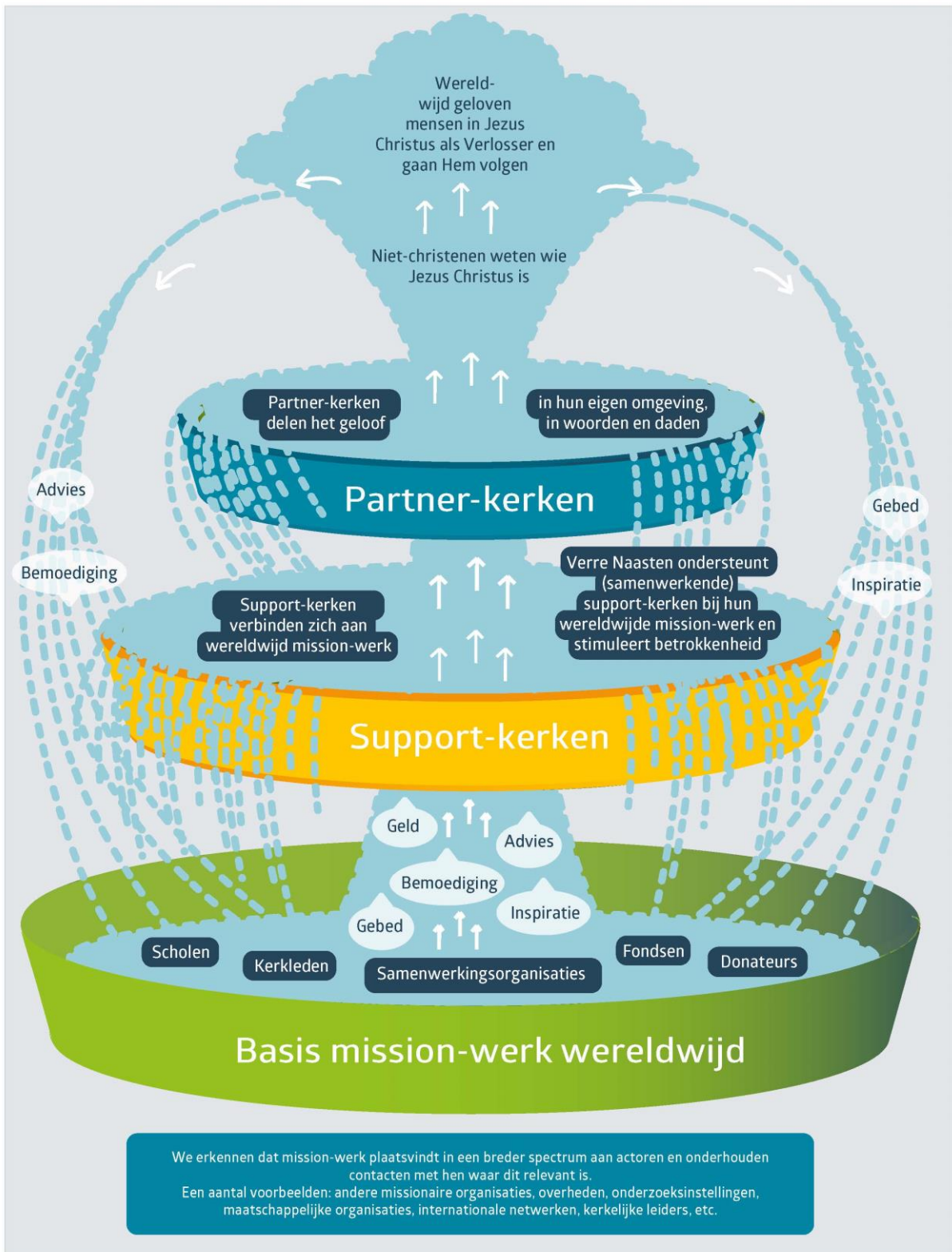
Partner-kerken

Het gebed, advies, bemoediging, geld en inspiratie dat de partner-kerken van de support-kerken ontvangen, helpt hen om in de eigen omgeving het geloof te delen. Partner-kerken doen dat op hun eigen manier, in hun eigen taal en passend binnen hun eigen cultuur en gewoonten. Mission gebeurt zowel in woorden, als in daden. Binnen mission zijn beide belangrijk: twee kanten van dezelfde medaille. Het hart van mission is het bekend worden van het bevrijdende Evangelie van Jezus Christus. Daarvoor zijn woorden, verhalen, getuigenissen en verkondiging onmisbaar. Tegelijk beklemtoont de Bijbel dat Gods evangelie zichtbaar wordt door concrete daden van liefde, barmhartigheid en rechtvaardigheid, zoals apostel Johannes schreef (zie inleiding): *'Kinderen, we moeten niet liefhebben met de mond, met woorden, maar waarachtig, met daden. Dan weten we dat we voortkomen uit de waarheid en kunnen we met een gerust hart voor God staan.'*

Mission is voor ons dan ook integral mission, waarbij we verschillende thema's onderscheiden: kerkelijk opbouwwerk, evangelisatie, diaconaat, educatie en noodhulp.

Samen

Samen - als partner- en support-kerken - mogen we zo de verbondenheid in het geloof vieren en dat samen kerk-zijn beleven door elkaar te inspireren, te bemoedigen, aan te sporen en te ondersteunen in het delen van het geloof. Daarbij verlangen we samen dat wereldwijd zoveel mogelijk mensen geloven in Jezus Christus als Verlosser en Hem gaan volgen. Mission is je ingeschakeld weten in dat verlangen. Het is je laten inschakelen bij Gods missie.



4. Terugblik Meerjarenbeleidsplan 2017-2021

Bij het opstellen van een nieuw Meerjarenbeleidsplan is het belangrijk terug te kijken op de voorgaande beleidsperiode (2017-2021), want een nieuw Meerjarenbeleidsplan staat nooit 'op zichzelf'. Geleerde lessen en ontwikkelingen vormen de uitgangspositie voor een nieuwe beleidsperiode en de strategische keuzes die we daarin willen en kunnen maken.

In het Meerjarenbeleidsplan 2017-2021 focusten we op drie strategische keuzes:

1. **We gaan door op de ingeslagen weg en met de huidige structuur (daarmee bedoelen we: LSV / RSV's / Verre Naasten), met als belangrijkste doelgroepen GKv-kerken, en binnen die kerken de 45-plussers.**
2. **We gaan ruimte maken voor de ondersteuning van mission-werk in Nederland.**
3. **We richten een nieuw label/merk op om doelgroepen onder de 45 jaar te bereiken.**

In de achtereenvolgende jaarplannen zijn deze strategische ambities concreet uitgewerkt en uitgevoerd. Halverwege de beleidsperiode heeft het bestuur van het LSV | Verre Naasten, samen met het MT van Verre Naasten, een tussentijdse evaluatie (midterm-review) gedaan. Daarbij hebben we geconstateerd dat er geen koerswijziging nodig was. Ook nu, richting het einde van de beleidsperiode 2017-2021, kijken we dankbaar terug op deze jaren. Hieronder sommen we per strategische ambitie de belangrijkste (leer-)resultaten op (zie ook bijlage 2):

Ambitie 1: doorgaan op de ingeslagen weg

Partner-kerken

- We hebben tevreden partners (partner-kerken en -organisaties) die we ondersteunen met advies en financiële middelen om in eigen omgeving, taal en cultuur niet-christenen (= mensen die Jezus Christus niet kennen als hun Verlosser) in woorden en daden te vertellen over Jezus. Culturele sensitiviteit, respect, gelijkwaardigheid en verbondenheid zijn hierin belangrijke elementen om vast te houden c.q. te versterken;
- We kregen meer focus in het ondersteunen van mission-activiteiten (in woorden en daden), waar voorheen bijvoorbeeld ook het in stand houden/continueren van partner-kerken werd ondersteund;
- Op het gebied van eenduidigheid in beleid en uitvoering zijn goede stappen gezet. Zo ontwikkelden we een beleidskader voor mission met partner-kerken, waarin 'waarom', 'hoe' en 'wat' staan beschreven, samen met een PME-informatiedocument, portfoliomanagement en een PME-dashboard. Hiermee kunnen we ons mission-werk effectiever, efficiënter en eenduidiger uitvoeren en geven we inzicht waarom we de dingen doen, zoals we ze doen;
- We wisten ons in ruim 30 landen verbonden met meer dan 70 partner-kerken. Dat vormt een mooie mix van partner-kerken die samen een afspiegeling vormen van Gods wereldwijde kerk;
- We werkten aan het delen van kennis, vooral op ad hoc basis. We zien hier ruimte voor groei, om dit meer gestructureerd te doen.

Support-kerken en donateurs

- Van de GKv-kerken is 95% betrokken bij het mission-werk van RSV's | Verre Naasten. Bij de NGK-kerken is dit - sinds het NGZN-lidmaatschap van het LSV - zo'n 40% van de lokale NGK-kerken. De financiële bijdrage vanuit quota (vaste, regionale bijdragen van support-kerken, opgebracht door de gemeenteleden) bleef stabiel;
- Het aantal huishoudens dat donateur is van Verre Naasten daalde met 6%, maar met dankbaarheid mogen we constateren dat het totaalbedrag aan particuliere giften stabiel bleef. Ook het aantal kerken dat extra collectes

deed (naast de quotumafdracht aan de eigen RSV), bleef gedurende deze beleidsperiode stabiel. Wel zien we - door de online kerkdiensten in 2020 en 2021 - een daling in de collecte-opbrengsten (totaalbedrag). Het is nog moeilijk inschatten hoe zich dat verder zal ontwikkelen;

- De RSV's kregen meer oog voor de noodzaak om in te zetten op betrokkenheid van haar support-kerken bij het mission-werk en voor de 'waarde' van betrokkenheid bij het wereldwijde mission-werk (wederkerigheid: je krijgt er veel voor terug). Desalniettemin is die bewustwording nog onvoldoende verzilverd. Op het gebied van wederkerigheid zijn stappen gemaakt, maar we zoeken nog naar een goede manier om dit meer vruchtbaar te maken voor de support-kerken en haar leden;
- Dankzij partnerschap met Stichting Pharus konden veel partner-kerken extra financieel ondersteund worden. Dat gaat om een substantieel bedrag ter waarde van 5-10 % van de jaarlijkse omzet van RSV's | Verre Naasten.

Bestuurlijk

- Uit de evaluatie '5 jaar LSV' (eind 2019) blijkt tevredenheid over hoe RSV's en Verre Naasten samenwerken. Deze conclusie werd nogmaals bevestigd in een inventariserende uitvraag (december '20) ten behoeve van dit Meerjarenbeleidsplan;
- De gekozen structuur (van LSV, RSV's van support-kerken en Verre Naasten) is niet altijd de efficiëntste, maar - op dit moment - wel de effectiefste samenwerkingsstructuur;
- De gekozen structuur is moeilijk uit te leggen, bijv. aan support-kerken en haar leden. Dit werkt belemmerend in de communicatie (teveel uitleg over structuur, te weinig over inhoud, urgentie én waarde mission-werk), evenals dat we geen eenduidige, aansprekende naam hebben voor het geheel van onze organisaties en ons werk. Ook merken we dat de dubbele financieringsstroom (quota en vrije giften) voor verwarring zorgt;
- In het voorjaar van 2019 zijn de LSV-statuten (en daarmee ook de statuten van Stichting Verre Naasten) aangepast: van binding aan het GKv-kerkverband, naar binding aan de grondslag (de Bijbel, waarvan de Drie Formulieren van Eenheid een samenvatting geven). Zodoende kwam er gedurende deze beleidsperiode ruimte voor nieuwe (gast)leden: Vereniging 'Steun Oost-Soemba' (SOS) en de Nederlands Gereformeerde Zendingvereniging Nqutu (NGZN) werden resp. gastlid en lid van het LSV.
- Met GZB en CGK is verdere samenwerking gerealiseerd. Een aantal projecten wordt gezamenlijk ondersteund en daarnaast is er regelmatig contact om te sparren. Verder trekken we samen op bij het verlenen van noodhulp onder het label 'Kerken helpen kerken'. Gezien de kerkelijke ontwikkelingen blijven we aandacht houden voor groeiende samenwerking met relevante PKN en CGK-partijen.

Ambitie 2: binnen het bestaande werk ruimte maken voor mission in Nederland

De pilot, zoals beschreven in het Meerjarenbeleidsplan 2017-2021, verliep goed. Met onze bijdrage zijn 16 mission-projecten in Nederland van verschillende partner-kerken ondersteund. Bij 13 projecten hiervan staat evangelisatie op de voorgrond, bij 2 projecten diaconale aspecten en één project betreft een bijdrage aan een (academisch) onderzoek m.b.t. pioniers. In Nederland liggen mooie kansen om een rol te spelen in het mission-werk, aanvullend op andere organisaties die hierin actief zijn.

Door actief te zijn in mission in Nederland, is onze betrokkenheid bij diverse netwerken in Nederland toegenomen, wat ten goede kwam aan het delen van kennis en ervaring en aan samenwerking op het gebied van mission. In de afgelopen jaren is het Missieloket opgericht: een platform waarin de Commissie Steunbehoevende Kerken en Missionaire Initiatieven (CSKMI, voorheen Deputaten Ondersteuning) en Kerkpunt (voorheen: Deputaten Diaconaal-Missionaire Gemeente - GKv en NGK) participeren. Zo is er samenwerking en samenhang ontstaan tussen partijen, die zich op het gebied van integral mission in hetzelfde speelveld bewegen (GKv/NGK-gerelateerd). Onze toegevoegde waarde bij het scheppen van mogelijkheden voor evangelisatie (met financiële steun), ligt met name in onze verbondenheid/netwerk met kerken en de internationaal opgedane ervaring met projectmatige ondersteuning.

Het is gebleken dat de werkwijze en ervaringen die we wereldwijd opdoen in ondersteuning, ook in Nederland toepasbaar zijn en worden gewaardeerd door de ondersteunde partner-kerken. Het inschakelen van partner-kerken uit het buitenland en elkaar wederzijds versterken (mission binnenland en buitenland) is sporadisch gebeurd, maar daar is in de pilotfase niet proactief op ingezet. Via de coördinatoren is wederzijds kennis en ervaring uitgewisseld en waar mogelijk zijn partner-kerken aan elkaar verbonden. Ook wat dit aspect betreft, sluit het gewoon aan bij het andere wereldwijde werk. Het ondersteunen van mission-projecten in Nederland kon vrijwel naadloos ingevoegd worden in het werk van Verre Naasten qua beleid en werkwijze. Voor het beleven van meer gelijkwaardigheid in de partnerschappen, heeft het ondersteunen van mission-projecten in Nederland een zekere toegevoegde waarde. Partner-kerken in het buitenland ervaren dat Nederland ook een doelland is en niet alleen een 'geef/zend-land'.

Het aanbrengen van focus op mensen met een migratie-achtergrond, bleek een goede keuze. Niet alleen omdat dit het meest aansluit bij ons lopende wereldwijde werk en de interculturele contacten, maar ook omdat het in de praktijk in een behoefte bleek te voorzien. De beweging van groei van het evangelie onder onze migranten-medelanders wordt in de missionaire wereld als een prioriteit voor de komende jaren gezien.

Mede dankzij onze ondersteuning konden initiatieven starten en zijn mensen uit de doelgroep voor het eerst bereikt met het goede nieuws. Dit gebeurde overigens niet alleen in Nederland, maar soms - dankzij online diensten en communicatie - ook in het buitenland.

Onze conclusie:

- Voldoende reden om mission in Nederland als gewoon, volwaardig onderdeel in ons mission-werk op te nemen;
- Daarbij blijft de focus op doelgroepen met een migrantenachtergrond, omdat daar behoeften en kansen liggen, juist ook in de verbinding met kerken;
- Om praktische redenen blijft mission in Nederland bij Verre Naasten belegd (projecten van Rijnmond Mission | Verre Naasten uitgezonderd);
- Wat betrokkenheid betreft, liggen er groeikansen, omdat we mission in Nederland gemakkelijker dichtbij de support-kerken kunnen brengen en zo meer betrokken raken bij het veelkleurige werk van God in onze samenleving.

Ambitie 3: oprichten nieuw label/merk om doelgroepen onder 45 te bereiken

Nadat het Meerjarenbeleidsplan 2017-2021 werd vastgesteld, deden we een brede inventarisatie naar behoeftes en kansen binnen de doelgroep 0-45 jaar. Ook spraken we verschillende partijen die zich al richten op deze leeftijdsgroepen. De inventarisatie leidde tot de keuze om ons te richten op de doelgroep vrouwen tussen 20-45 jaar en de vrouwenbeweging Lume te starten (www.wijzijnlume.nl). Andere doelgroepen blijven binnen het reguliere werk aandacht krijgen.

Lume is een beweging voor en door vrouwen wereldwijd, die elkaar bemoedigen, inspireren en helpen bij het delen van hun geloof. De eerste (kleine) lancering, oftewel 'soft launch' van Lume vond plaats op 1 februari 2019. Het grote publiek maakte vervolgens kennis met Lume op het christelijke festival Opwekking, in juni 2019. Onze eerste ervaringen zijn positief, maar de coronamaatregelen drukten in 2020 en 2021 wel een grote stempel op de plannen en zorgden voor vertraging in de uitvoering ervan.

Onze conclusie:

- De pilot wordt verlengd gedurende de periode van het nieuwe Meerjarenbeleidspan 2022-2026. In deze periode moet duidelijk worden of deze benadering voldoende bijdraagt aan de doelstellingen, zoals verwoord in Meerjarenbeleidsplan 2017-2021 (zie bijlage 2).

Eind 2020 is een SWOT voor Lume gemaakt. Hieruit volgt dat we in het nieuwe beleidsperiode:

- De ingezette lijn continueren;
- Willen waken voor een goede balans tussen missionaire bewustwording en het werven van inkomsten (inzet: dekking van de kosten, plus 10% opbrengsten voor partner-kerken);
- Grotere inzet willen van buitenlandse Lume-vrouwen (gelinkt aan onze partner-kerken), waarbij ontwikkelde content optimaal wordt ingezet voor Lume, RSV's en Verre Naasten.

5. Strategische ambities 2022-2026

In dit hoofdstuk beschrijven we de strategische ambities voor de periode 2022-2026. Deze komen voort uit eerder gemaakte keuzes (Meerjarenbeleidsplan 2017-2021) en de analyse van wat de huidige situatie en ontwikkelingen voor ons betekenen (zie bijlage 2 t/m 7). Veel wordt gecontinueerd in lijn met voorgaande periode, waarbij we uiteraard kansen voor verbetering oppakken. Aan een aantal ambities willen we de komende jaren speciaal aandacht besteden. Dat gaat - in het kort - allereerst om het verbeteren van betrokkenheid in Nederland bij ons wereldwijde mission-werk. Daarnaast willen we pro-actiever zijn op gericht inzetten op netwerken, kennisdeling en het versterken van leider- en discipelschap, ter versterking van het mission-werk van partner-kerken. En onderzoeken we mogelijke aanpassingen die leiden tot een eenvoudigere organisatiestructuur. Deze drie ambities werken we in dit hoofdstuk verder uit.

5.1 Verhogen van betrokkenheid bij het mission-werk

Vanuit het mission-werk hebben we support-kerken veel te bieden. Dat ervaren we steeds weer. Support-kerken kunnen - door regionaal samen te werken in de ondersteuning van en betrokkenheid bij het mission-werk - samen meer bereiken, waardoor onze partner-kerken mogen rekenen op betrokken professionaliteit. Tegelijk inspireert en bemoedigt de wereldwijde voortgang van Gods werk (de leden van) support-kerken: Zijn reddend evangelie redt levens! Het is een zegen om deel uit te mogen maken van de wereldwijde kerk; om te merken dat er door partner-kerken gebeden wordt voor support-kerken in Nederland; om broers en zussen van één Vader te zijn! Die wereldwijde verbondenheid houdt (de leden van) support-kerken een spiegel voor en verbreedt de blik. Vanuit het mission-werk hebben we de overtuiging - en hebben we zelf mogen ervaren - dat de verhalen en ervaringen van broers en zussen wereldwijd onze bewondering voor God vergroten. En dat ze ons bemoedigen. Dit willen we nadrukkelijker doorgeven aan de support-kerken in Nederland, in de overtuiging dat gelovigen wereldwijd elkaar tot zegen zijn én dit de betrokkenheid (meeleven, meebidden en meefinancieren) bevordert, als onmisbare voorwaarde voor de continuïteit van het mission-werk.

We zien daarbij de volgende aandachtgebieden:

5.1.1 *Opkomen voor belang van mission én wederkerigheid vanuit de wereldwijde kerk*

Het mission-werk en wereldwijde betrokkenheid is niet alleen een opdracht voor kerken, maar is tegelijkertijd ook iets dat we ontvangen van God. Want het is waanzinnig mooi om verbonden te zijn met de kerk van alle plaatsen. We willen de rijkdom van die verbinding weer laten voelen en daarmee ook de motivatie versterken voor ons mission-werk.

Door onze rol binnen het mission-werk zijn we in de positie en hebben we een podium om richting support-kerken aandacht te vragen voor wereldwijde gelijkwaardigheid en solidariteit (delen) én voor wat partner-kerken ons te bieden hebben (ontvangen). We zien in de praktijk de weerbarstigheid op deze terreinen en willen bewustwording en gedragsverandering stimuleren. We zetten hierbij in op effectiever samenwerken met andere partijen (bijv. media, Kerkpunt, Kerk2030, Theologische Universiteit Kampen, etc.) en we zien bijvoorbeeld predikanten en diakenen als een belangrijke doelgroep.

Concreet:

- a. Samenwerkingsopties onderzoeken en concretiseren;
- b. Jaarlijks minimaal vijf concrete (samenwerkings-)activiteiten uitvoeren;

- c. Jaarlijks een activiteit organiseren voor ouderlingen/diakenen/predikanten.

5.1.2 Evenwichtige verdeling aandacht RSV-besturen voor projectbeheer en betrokkenheid

De samenwerkende support-kerken kiezen - per RSV - een regionaal bestuur. Zo'n bestuur bestaat uit zeer betrokken vrijwilligers die enthousiast zijn over het mission-werk en hierbinnen een bijzondere taak ontvangen. Namens de aangesloten support-kerken heeft het RSV-bestuur de verantwoordelijkheid voor de partnerrelatie, projectbeheer én de betrokkenheid van de support-kerken. In de praktijk blijkt de verdeling tussen deze drie aandachtvelden onevenredig. Gezien het grote belang van de support-kerken in onze visie op mission, willen we de komende jaren bewust inzetten op meer aandacht voor betrokkenheid van de support-kerken.

Concreet

- a. In 2022 is inzicht verkregen in de elementen die daarvoor belangrijk zijn. Denk aan: bestuurssamenstelling (interesse, competenties, leeftijd, m/v, etc.); inrichting agenda RSV-vergadering en welke medewerker Verre Naasten daarbij als adviseur aanschuift; een realistisch beeld van inhoud en tijdsbeslag van mission-bestuurswerk bij werving en selectie van toekomstige bestuursleden. Vanaf 2023 besteedt elke RSV hier bewust aandacht aan;
- b. Versterken relatiebeheer vanuit RSV-bestuur richting mission-ambassadeurs (zie 3) in support-kerken.

5.1.3 Mission-ambassadeurs in support-kerken vinden en binden

Het grootste deel van de GKv-kerken is als support-kerk betrokken bij het mission-werk. Volgens een eerste inschatting is ongeveer 50% van de kerken voldoende betrokken, 25% matig en 25% onvoldoende. Een betrokken en capabel contactpersoon in de support-kerk is cruciaal voor betrokkenheid. In 2021 is er een begin gemaakt om het mission-werk beter onder de aandacht te brengen via zogeheten 'mission-ambassadeurs'. Zij vormen in hun gemeente 'het gezicht' voor het mission-werk en zijn 'het scharnierpunt' in de relatie tussen de support-gemeente en het wereldwijde mission-werk.

Onderzoek uit 2020 liet zien dat twee derde van de huidige plaatselijke contactpersonen (Z&H-commissieleden) zeer betrokken en trouw is, maar ook vanwege hun leeftijd de taken willen overdragen. Ook in NGK-gemeenten streven we naar mission-ambassadeurs als contactpersonen voor ons mission-werk.

We willen inzetten op gerichte aandacht voor deze mission-ambassadeurs en hen goed faciliteren.

De mission-ambassadeurs worden begeleid en bemoedigd door RSV-relatiebeheerders: zij beleggen regelmatig inspiratiebijeenkomsten, voorzien hen van informatie en leveren kant-en-klare communicatiemiddelen aan. Verre Naasten faciliteert de RSV-relatiebeheerders.

Concreet:

- a. In 2026 is 75% van de support-kerken voldoende betrokken (en is betrokkenheid en een beoordeling van de mate daarvan nader gedefinieerd);
- b. In 2026 zijn in 75% van de support-kerken gemotiveerde mission-ambassadeurs, die weten wat er van hen verwacht wordt, wat betrokkenheid bij het mission-werk hen biedt en dat vervolgens in hun eigen gemeente weten in te zetten, ondersteund vanuit een regionaal ambassadeursprogramma;
- c. In 2026 geeft 75% van de mission-ambassadeurs een 7 of hoger (nulmeting in 2020 = 6-) voor wat betreft hun tevredenheid in relatie tot hun taak en onze begeleiding daarbij.

5.1.4 *Handelingsperspectief voor leden support-kerken*

De leden van de support-kerken dragen bij aan het mission-werk in meeleven, meebidden en meefinancieren. Uit onderzoek en ervaring blijkt dat mensen soms ook iets concreets willen doen voor het goede doel (handelingsperspectief). Denk hierbij bijvoorbeeld aan de talloze vrijwilligers die worden ingeschakeld bij fondsenwerving (kringloopwinkels van Woord en Daad, Dorcas, Red een Kind, Happietaria van Tearfund), maar ook vrijwilligers die zich inzetten als bijbelcoach bij online bijbelcursussen van GlobalRize, de handen uit de mouwen steken bij de opbouw van de Pinksterconferentie van Opwekking, New Wine of als vrijwilliger betrokken zijn bij het nieuwe Belevingshuis Missie en Media van TWR of het Open Doors Bezoekerscentrum.

De huidige mogelijkheden om concreet iets te doen binnen ons mission-werk zijn beperkt en eenzijdig (mission-ambassadeur, bestuurslid). We gaan onderzoeken en uitproberen of we andere kansen hebben om een handelingsperspectief te bieden. Daarbij is ook het mission-werk in Nederland in beeld, omdat we dit gemakkelijker dichtbij support-kerken kunnen brengen en (de leden van) support-kerken zo - dichtbij - meer betrokken kunnen raken bij het veelkleurige werk van God in onze samenleving.

Onze doelstellingen hierbij zijn: vrijwilligers verbinden aan ons mission-werk, betrokkenheid vergroten en/of een extra geldstroom creëren.

Concreet:

- a. Actief op zoek gaan naar een aantal mogelijkheden om betrokkenen in Nederland (achterban) te verbinden aan ons mission-werk. We zoeken daarbij naar een concreet handelingsperspectief, voor mensen die meer willen dan 'meeleven, meebidden en meefinancieren'.
- b. Veelbelovende opties uitproberen en evalueren op de drie doelstellingen: vrijwilligers verbinden aan ons mission-werk, betrokkenheid vergroten en/of een extra geldstroom creëren.

5.1.5 *Fusie NGK en GKv*

De komende beleidsperiode zal de fusie van het NGK- en GKv-kerkverband worden voltooid, onder de naam Nederlandse Gereformeerde Kerken. Binnen het mission-werk wordt reeds informatie uitgewisseld en samengewerkt. Zo is één samenwerkingsverband van NGK-kerken begin 2021 lid geworden van het LSV. De betrokken support-kerken hiervan beslaan ongeveer 40% van het totaal aantal kerken binnen het NGK-kerkverband. Andere (samenwerkende) gemeenten van het NGK-mission-werk kunnen ook aansluiten bij het LSV en gebruikmaken van de diensten van Verre Naasten.

Uitgangspunt: we respecteren de bestaande samenwerkingsverbanden op het gebied van mission binnen de NGK. Deze kennen een eigen historie en dynamiek wat betreft het mission-werk. Naar de toekomst toe zijn verschuivingen mogelijk, in onderling overleg, waarbij het landelijk bestuur betrokken wordt.

In relevante communicatie vanuit Verre Naasten worden de NGK-gemeenten meegenomen.

Concreet:

We volgen de landelijke fusie-ontwikkelingen van het NGK- en GKv-kerkverband, waarbij:

- a. Het Landelijk Samenwerkingsverband Mission, de RSV's en Verre Naasten openstaan voor samenwerking met zgn. Regionale Samenwerkingsverbanden vanuit het NGK-kerkverband en - waar van toepassing - dit concretiseren;

- b. In 2026 50% van de lokale NGK-gemeenten betrokken is bij ons mission-werk, middels meeleven, meebidden en meefinancieren via de fondsenwervende activiteiten van Verre Naasten (bijv. Bid- en Dankdagcampagne en evenementen als Missie VONK).

5.1.6 *Experimenteren fondsenwerving met 'projectenetalage' (crowdfunding)*

Binnen het mission-werk ondersteunen we vaak langdurig (max. 23 jaar) partner-kerken bij hun mission-werk. Van tevoren leggen we onze betrokkenheid en steun voor goedgekeurde projecten en programma's vast, meestal voor een periode van 1-4 jaar. Zo'n commitment leggen we vast in een overeenkomst, waarbij we de partner-kerken de zekerheid geven dat we onze financiële toezegging nakomen, mits er voldaan wordt aan de afgesproken voorwaarden omtrent rapportage, etc. De fondsenwerving in Nederland richt zich vervolgens op het werven van giften voor die gedane financiële toezeggingen.

Gedurende de komende periode willen we een andere methode van fondsenwerving uitproberen, namelijk om door middel van een 'projectenetalage' fondsen te werven (crowdfunding). We willen verkennen of dit een geschikte aanvulling of alternatief is om in Nederland een ingang te vinden bij fondsen, scholen en kerken (als extra project, naast het afgesproken RSV-quotum). Tegelijk willen we verkennen of een dergelijke projectenetalage opstart- en verkenmogelijkheden biedt voor 'aanhakers' (support-kerken die nog niet betrokken zijn bij het mission-werk) en/of een alternatief is voor 'afhakers' van het mission-werk (support-kerken die niet meer binnen de bestaande regionale samenwerkingsstructuur willen/kunnen functioneren).

Ook willen we onderzoeken of een projectenetalage onze partner-kerken stimuleert om zelf (meer) actief bezig te gaan met het werven van inkomsten. Hiermee willen we hen sterker uitdagen en de gelegenheid bieden om ervaring op te doen met fondsenwerving.

In deze pilot zetten we mission-projecten van partner-kerken in de projectenetalage die niet al middels de reguliere begroting gefinancierd zijn. Als er voldoende toezegging is voor financiële giften van support-kerken, particuliere donateurs, fondsen, etc. kan het project uitgevoerd worden en gaat het mee in de 'reguliere' wijze van projectbeheer- en verantwoording. Dit zorgt voor een andere dynamiek bij de partners, maar ook bij het werven van fondsen door ons. We zijn ons ervan bewust dat dit voor een spanningsveld kan zorgen tussen 'reguliere' steun, en de via deze weg (crowdfunding) te krijgen steun. De pilot willen we gebruiken om er praktijkervaring mee op te doen en de positieve en negatieve effecten goed in beeld te krijgen.

Concreet:

- a. Een document met richtlijnen, randvoorwaarden en aandachtspunten voor de werkwijze met de projectenetalage opstellen (klaar in 2022), in overleg met een aantal partner-kerken.
- b. Vanaf 2023 jaarlijks minimaal tien projecten in de projectenetalage.
- c. Een tussentijdse evaluatie in 2024.
- d. Over de periode 2022-2026 heeft deze manier van werven extra inkomsten opgeleverd (oplopend tot € 150.000 per jaar in 2026).
- e. Na evaluatie in 2026 een besluit nemen of we en zo ja, hoe, we gaan werken met een projectenetalage.

5.2 Proactieve inbreng

Eigenaarschap bij partner-kerken en ondersteuning bij wat zij belangrijk vinden en kunnen doen; dat is en blijft ons uitgangspunt. Daarom ondersteunen we hun eigen, lopende mission-werk (= vraaggestuurd). Daarnaast zien we kansen om dat werk te versterken met een proactief ondersteuningsaanbod (= aanbodgestuurd). Dit doen we zo veel mogelijk in samenwerking met bestaande organisaties (denk aan Theologische Universiteit Kampen, Hogeschool Viaa, All Nations, TLT (Timothy Leadership Trainingen) en 3DM-discipelschapstraining).

We willen:

1. Ons huidige aanbod aan conferenties en trainingen continueren en gebruik ervan stimuleren. Zo willen we kansen bieden voor netwerken en kennisdeling; en leiderschap en discipelschap versterken.
2. Onze makelaarsrol bewuster inzetten om partner-kerken uit ons netwerk aan elkaar te verbinden voor onderlinge versterking (inzet van expertise en uitwisseling om van elkaar te leren).
3. Bepaalde thema's die mondiaal spelen, nadrukkelijk onder de aandacht brengen bij partner-kerken. Daarbij denken we nu aan: financiële duurzaamheid en aandacht voor het mobiliseren van lokale bronnen/fondsenwerving; opkomen voor recht en gerechtigheid; goede zorg voor de schepping en ecologische duurzaamheid; en gebruikmaken van internet en ICT (voor eigen functioneren én evangelieverspreiding). Hierbij kijken we kritisch naar onze eigen organisatie en functioneren voor verbeteringen op die vlakken en willen we ons door onze partners een spiegel laten voorhouden.

Concreet:

Bij 1 (huidige aanbod continueren):

- a. Minimaal drie keer een Internationale Conferentie organiseren, waar per keer gemiddeld 30 buitenlandse kerkleiders uit ons netwerk aan deelnemen.
- b. Jaarlijks online seminars aanbieden voor Engels en Frans taalgebied.
- c. Minimaal vijf partner-kerken die gebruik gaan maken van een TLT- of 3DM-training.

Bij 2 (makelaar: onderling verbinden partner-kerken):

- d. In overleg met ons partner-netwerk zijn onderwerpen en geschikte partner-kerken voor 'halen en brengen' geïdentificeerd en is een helder aanbod geformuleerd voor partner-kerken.
- e. Partner-kerken maken gebruik van elkaars expertise en/of menskracht. Wij faciliteren in coördinatie en financiering. Doel: in deze beleidsperiode minimaal tien concrete activiteiten.

Bij 3: (agenderen mondiale thema's)

- f. Mogelijke thema's zijn met partner-kerken besproken en minimaal drie thema's zijn vastgesteld om te ontwikkelen en agenderen, waarbij actief (internationale) samenwerkingspartners worden gezocht.

5.3 Onderzoek vereenvoudiging structuur van ons mission-werk

In 2014 besloten partijen binnen het GKv-kerkverband die zich bezighielden met zending, hulpverlening en training om intensiever en anders samen te werken. Samenwerkende support-kerken in Nederland werden regionale samenwerkingsverbanden (RSV's), die namens de aangesloten, plaatselijke kerken het mandaat kregen om het mission-werk handen en voeten te geven, in samenspel met Verre Naasten. Inmiddels is er een goede balans gevonden in die samenwerking. We zijn tevreden over de rolverdeling die er is tussen regionale en landelijke taken, verantwoordelijkheden en bevoegdheden (decentraal-centraal) en de samenwerking tussen de vrijwilligers van de RSV's en de beroepskrachten die bij Verre Naasten werken.

Uit de evaluatie van de vorige beleidsperiode (zie hoofdstuk 4) blijkt dat onze organisatiestructuur om diverse redenen als ingewikkeld wordt ervaren in Nederland. We zien tevens een trend dat mensen steeds flexibeler omgaan met structuren en de daarbij behorende afspraken. We moeten vanuit ons mission-werk hierop wendbaar en flexibel kunnen inspelen. Omdat 'structuur' altijd een afgeleide is van de eigenlijke doelen zal het onderzoek naar vereenvoudiging van structuur geen onevenredig tijdsbeslag moeten nemen ten opzichte van de vorige twee ambities.

Concreet:

- a. In 2022 is een werkgroep ingesteld die de structuur en het bestuur (de governance) van ons mission-werk kritisch bekijkt en eventuele aanpassingen voorstelt. Startpunt is een peiling/onderzoek, zowel onder betrokkenen vanuit onze verschillende gremia, als onder (de leden van) support-kerken. Dit geeft ook een beeld van hoe de 'publieke opinie' aankijkt tegen de structuur/organisatie van het mission-werk;
- b. Uiterlijk eind 2023 neemt het LSV een besluit over deze voorstellen en gaat over tot implementatie.

6- Financiële uitgangspunten 2022-2026

Ons verlangen is dat we qua financiën het totaalbedrag aan financiële steun aan onze huidige en toekomstige partner-kerken kunnen handhaven. Gezien de geschetste ontwikkelingen binnen de support-kerken, donateurs en fondsen is dit een hele uitdaging. Toch is het onze ambitie, omdat we doordrongen zijn van de noodzaak van het mission-werk (2 op de 3 mensen wereldwijd kennen Jezus niet als hun Verlosser...), omdat we zien dat het zinvol is én omdat we geloven in de manier waarop we het doen.

Twee inkomstenbronnen

We kennen binnen het mission-werk (globaal) twee inkomende geldstromen: quota van support-kerken (via de RSV waarvan ze lid zijn) en giften/bijdragen van donateurs, kerken en fondsen (via Verre Naasten). De komende beleidsperiode zetten we in op jaarlijkse inkomsten ter waarde van minimaal 4,5 miljoen euro, waarvan de helft via RSV's (= Nederlandse support-kerken) en de helft via Verre Naasten binnenkomt.

Onze uitgaven voor het mission-werk zijn een afgeleide van de inkomsten. Qua uitgaven blijven we er voor de komende beleidsperiode naar streven dat (gemiddeld):

- 85% van de uitgaven (ten opzichte van de totale lasten) wordt besteed aan onze doelstellingen. Deze twee doelstellingen zijn:
 1. *Ondersteuning partner-kerken (70% - 90% uitgaven aan onze doelstellingen)*

We ondersteunen partner-kerken wereldwijd op verschillende manieren bij hun mission-werk, bijvoorbeeld financieel of met een training/conferentie/gastles. Onze broers en zussen kunnen zo, in hun eigen omgeving en in hun eigen taal/cultuur, de bevrijdende boodschap van Jezus Christus' liefde delen, in woorden en daden.
 2. *Betrokkenheid support-kerken (10% - 30% van de uitgaven aan onze doelstellingen)*

We zijn ervan overtuigd dat de uitvoering van onze missie niet mogelijk is zonder betrokkenheid van onze achterban in Nederland. Die betrokkenheid uit zich in meeleven, meebidden en meefinancieren door support-kerken en donateurs in Nederland. Wereldwijde betrokkenheid inspireert en bemoedigt ons! Daarom investeren we bijvoorbeeld in online communicatie, magazines, onderwijsmaterialen, vrouwenbeweging Lume, activiteiten en ontmoetingszondagen.

Om bovenstaande doelstellingen efficiënt en effectief te realiseren, doen we ook uitgaven voor personeel, ict en kantoor enzovoort. Deze uitgaven verrekenen we over beide doelstellingen.

- Daarnaast verdelen we onze kosten (maximaal 15%) in twee categorieën:
 1. *Wervingskosten*

Dit zijn de kosten voor activiteiten om onze achterban te stimuleren tot meefinancieren van het mission-werk, zoals giften en collectes. Daarin berekenen we ook de personeelskosten van betrokken medewerkers.

2. *Kosten beheer en administratie*

Dit zijn alle kosten die nodig zijn voor een goed beheer van de ontvangen giften en de administratie daarvan. Zoals CBF-keurmerk en accountantskosten. Ook hierin berekenen we de personeelskosten die hiervoor nodig zijn.

- Voor het mission-werk in Nederland (exclusief de mission-projecten van Rijnmond Mission | Verre Naasten) wordt jaarlijks maximaal 150.000 euro aan projectgelden begroot.
- Voor het vrouwenlabel Lume is maximaal een budget van 200.000 euro per jaar beschikbaar, waarbij het ons streven is dat halverwege de beleidsperiode, vanaf 2024, de inkomsten van Lume de uitgaven met 10% overstijgen.